

Quiz Test



Тест по основам
нотной грамоты:
ноты, ключи и ритм

Тест по основам нотной грамоты: ноты, ключи и ритм

Проверь свои знания нотной грамоты: ноты, музыкальные ключи, длительности, паузы и ритм. Тест для начинающих и всех, кто хочет закрепить основы чтения нот.



Основы нотной грамоты: ноты, ключи и ритм

Этот тест поможет освоить базовые понятия нотной грамоты: как определять ноты на нотном стане, понимать музыкальные ключи и распознавать их позиции. Вы узнаете, как расположение ноты на линиях и промежутках влияет на высоту звука, а также как использовать добавочные линии для записи низких и высоких нот.

Кроме того, тест познакомит вас с основами ритма: длительностями нот, паузами, размером такта и темпом. Вы научитесь правильно соотносить длительности нот с числом долей в такте и определять темп произведения по BPM или обозначениям на итальянском языке. Идеальный вариант для закрепления знаний по первой теории музыки.

Тема 1. Нотный стан и принцип записи высоты и времени.

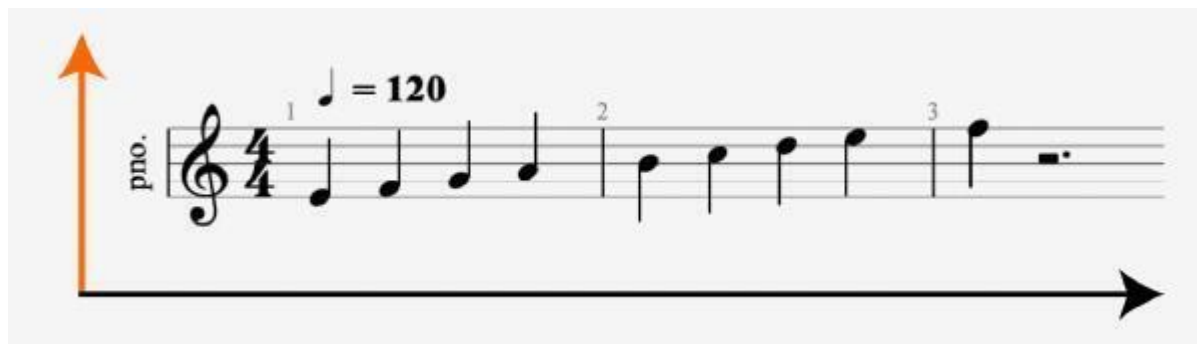
1. Что показывает горизонтальная ось нотного стана?



Нотный стан в виде условного графика

- 1) Высоту звука
 - 2)+ Время, которое движется слева направо
 - 3) Громкость звука
 - 4) Количество инструментов в партии
- ① Горизонтальная ось отражает течение времени, показывая, когда нужно играть ноты.

2. Что показывает вертикальная ось нотного стана?



Нотный стан в виде условного графика

- 1)+ Высоту звука
 - 2) Темп мелодии
 - 3) Размерность
 - 4) Громкость исполнения
- ① Вертикальная ось показывает высоту звука: выше нота — выше тон
3. Сколько линий в стандартном нотном стане?
- 1) 6
 - 2)+ 5
 - 3) 4
 - 4) 7
- ① Стандартный нотный стан состоит из пяти линий, на которых и между которыми записываются ноты
4. Что расположено выше на нотном стане?
- 1) Ноты, записанные позже
 - 2) Ноты большей длительности
 - 3)+ Ноты более высокой высоты
 - 4) Ноты более тихие
- ① Чем выше нота на стане, тем выше её звучание

5. Что означает положение ноты левее других?

- 1)+ Её нужно сыграть раньше
- 2) Её нужно сыграть громче
- 3) Она звучит выше
- 4) Она звучит дольше

① Нота левее других на стане играет раньше по времени

6. Что означает положение ноты ниже на стане?

- 1)+ Она звучит ниже
- 2) Она звучит громче
- 3) Она длится дольше
- 4) Она является паузой

① Чем ниже нота на стане, тем ниже её тон

7. Как называются промежутки между линиями нотного стана?

- 1) Пустоты
- 2) Зазоры
- 3)+ Пространства (межлинейные промежутки)
- 4) Поля

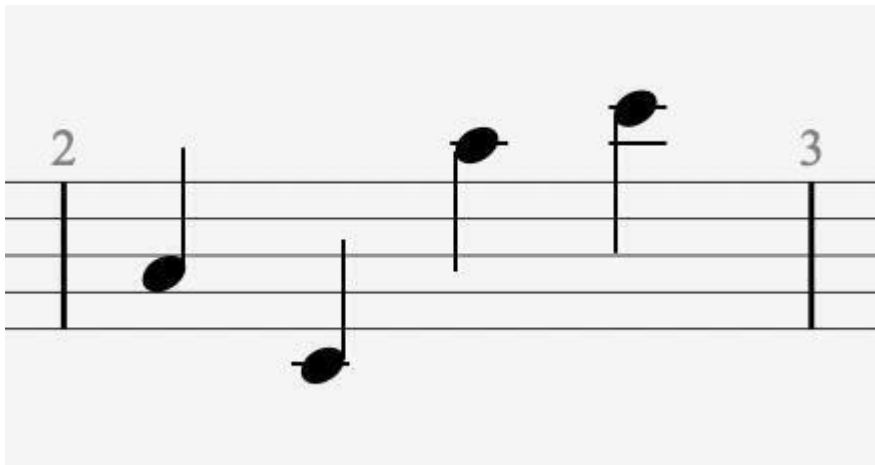
① Промежутки между линиями называются межлинейными пространствами, где также могут располагаться ноты

8. Для чего используются добавочные линии?

- 1)+ Для записи нот вне диапазона пяти линий
- 2) Для обозначения темпа
- 3) Для выделения такта
- 4) Для записи пауз

① Добавочные линии позволяют записывать ноты, выходящие за диапазон стандартного пятилинейного стана

9. Как выглядят добавочные линии?



Добавочные линии

- 1) Вертикальные короткие черточки
- 2) Наклонные штрихи над нотой
- 3)+ Короткие горизонтальные черты над или под станом
- 4) Флажки на штиле

① Добавочные линии — это короткие горизонтальные черты над или под основным станом

10. Что происходит с высотой ноты, если её головка поднимается выше по линиям?

- 1) Высота не меняется
- 2) Нота звучит тише
- 3)+ Высота увеличивается
- 4) Нота становится короче по длительности

① Чем выше положение ноты, тем выше её звучание

11. Почему нотный стан удобен для чтения музыки?

- 1) Потому что содержит только одну ось
- 2) Потому что линии окрашены в разные цвета
- 3)+ Потому что отражает и высоту, и время одновременно
- 4) Потому что позволяет записывать только простые мелодии

① Он отражает сразу два параметра: высоту звука и время, упрощая чтение

12. Как называется набор из двух соединённых нотных станов для пианино?



Нотный стан для пианино

- 1)+ Фортепианная система (двойной стан)
- 2) Органная линия
- 3) Смешанная партитура
- 4) Дуплексная запись

① Двойной стан объединяет верхний и нижний регистры для одновременного исполнения

13. Какая рука чаще играет верхний стан в фортепианной записи?

- 1) Левая
- 2)+ Правая
- 3) Общие ноты обеих рук
- 4) Это случайно и не имеет правил

① Верхний стан чаще исполняется правой рукой, так как на фортепианных инструментах (пианино, рояль) справа ноты выше

14. Какая рука чаще играет нижний стан в фортепианной записи?

- 1)+ Левая
- 2) Правая
- 3) Обе одинаково
- 4) Это зависит от темпа

① Верхний стан чаще исполняется правой рукой, так как на фортепианных инструментах (пианино, рояль) слева ноты ниже

15. Что определяет форму ноты (закрашена ли головка, есть ли штиль и флажки)?



Разные формы нот на нотном стане

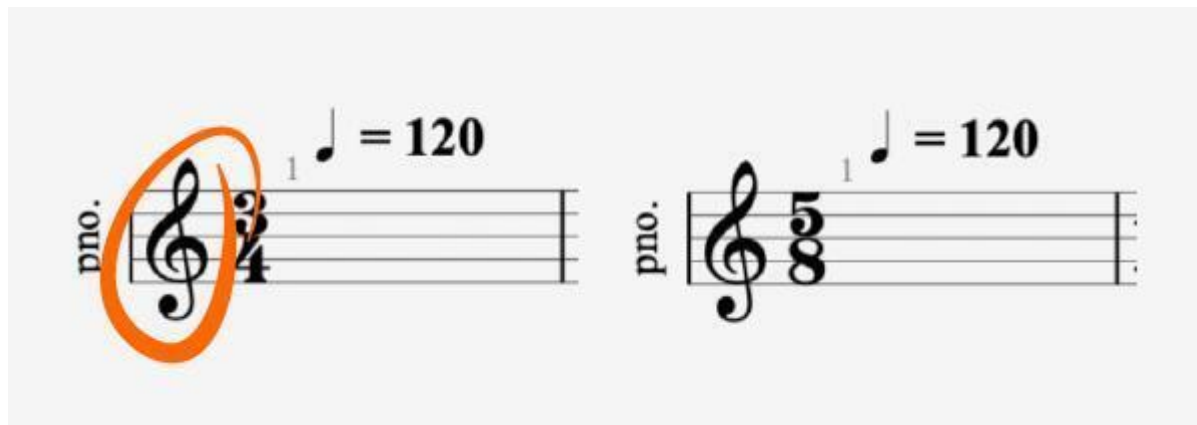
- 1) Высоту
 - 2) Тональность
 - 3)+ Длительность
 - 4) Акцент
- ① Форма ноты показывает её длительность, а не высоту или громкость

Тема 2. Музыкальные ключи.

1. Какой ключ чаще всего используется для записи мелодий в среднем и высоком регистре?

- 1) Фа-ключ
 - 2)+ Скрипичный ключ
 - 3) До-ключ на третьей линии
 - 4) Баритоновый ключ
- ① Скрипичный ключ указывает ноту соль на второй линии и подходит для среднего и высокого регистра

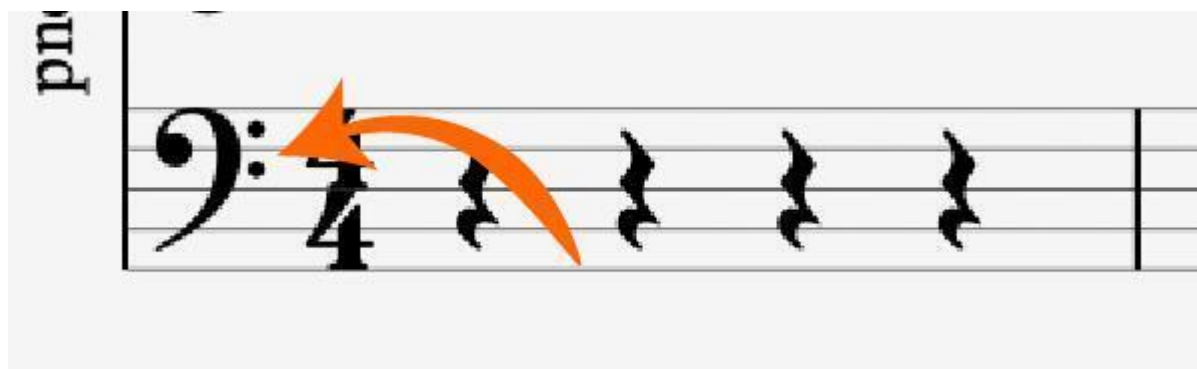
2. Что показывает рисунок скрипичного ключа на второй линии?



скрипичный ключ на второй линии

- 1) Место ноты фа малой октавы
 - 2)+ Что ключ указывает позицию ноты соль первой октавы
 - 3) Что нота си первой октавы находится на третьей линии
 - 4) Что нота до располагается на нижней добавочной линии
- ① Скрипичный ключ показывает, что на этой линии записывается нота соль первой октавы
3. Какой ключ используется для более «низких» звуков, когда мелодия не помещается в скрипичном ключе?
- 1)+ Фа-ключ
 - 2) До-ключ на четвёртой линии
 - 3) Скрипичный ключ
 - 4) Ключ с октавным смещением
- ① Фа-ключ используется для басовых нот и низких регистров

4. Что означает рисунок фа-ключа на четвёртой линии?



басовый ключ на четвёртой линии

- 1) Что нота ми малой октавы определяется по третьей линии
 - 2)+ Что линия, на которой расположен знак ключа, является нотой фа малой октавы
 - 3) Что нота соль переносится на октаву выше
 - 4) Что ключ используется только для хора
- ① Линия, на которой расположен знак ключа, соответствует ноте фа малой октавы

5. Какой ключ относится к семейству «до-ключей» и используется для средней области диапазона?

До-ключ

1)+



2)



3)



4)



① До-ключ показывает, где располагается нота до первой октавы, часто для среднего регистра.

6. Что показывает рисунок до-ключа на третьей линии?



ключ "До"

1) Басовый диапазон

2)+ Альтовое положение, где до первой октавы находится на третьей линии

3) Имитацию скрипичного ключа

4) Место ноты фа второй октавы

① На третьей линии до-ключа находится нота до первой октавы в альтовом положении

7. Какой ключ помещает ноту до первой октавы на четвёртую линию нотного станца?

1)



2)



3)+

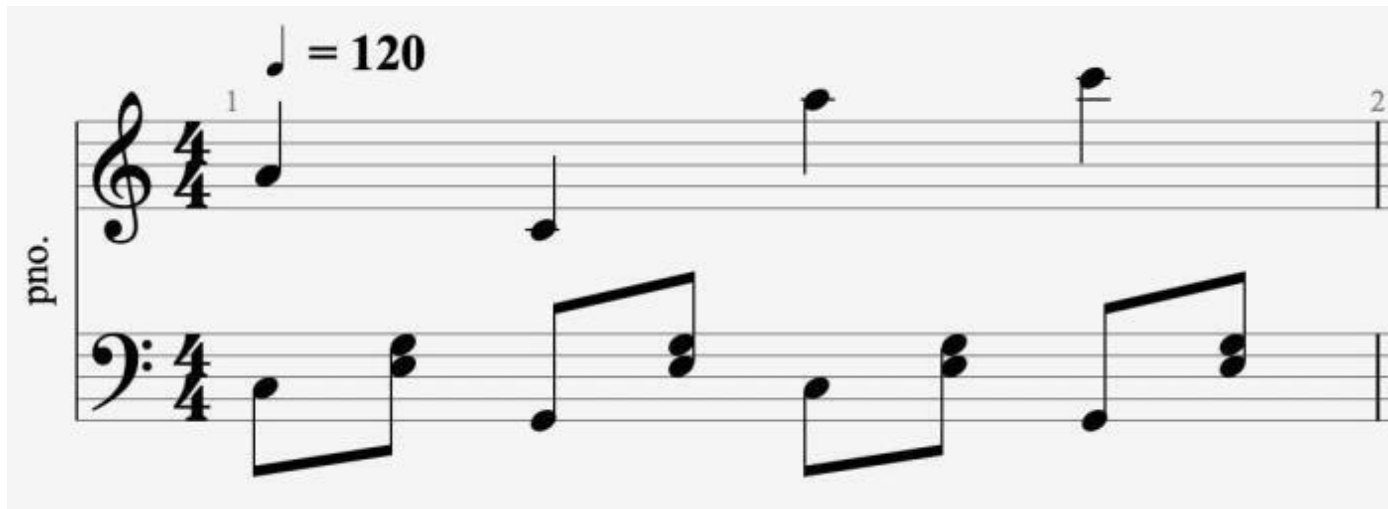


4)



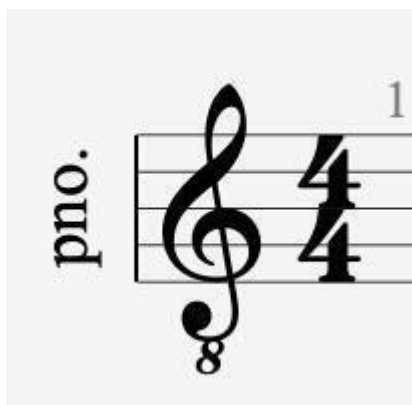
① До-ключ на четвёртой линии определяет местоположение ноты до первой октавы

8. Что изображено на рисунке двух ключей:



Слева два ключа

- 1) Запись хоровой партитуры в одной строке
 - 2)+ Двухстрочная система для одновременного чтения — например, верхний и нижний регистр
 - 3) Обозначение метронома
 - 4) Указание на смену тональности
- ① Это показывает двойной стан для верхнего и нижнего регистров
9. Что означает рисунок скрипичного ключа со значком “8” снизу?



- 1) Искажение записи
 - 2)+ Исполнение на октаву ниже написанного
 - 3) Усиление ноты соль
 - 4) Переход в размер 3/4
- ① Знак «8» указывает, что ноты исполняются на октаву ниже
10. Какой принцип лежит в основе различных вариантов до-ключей?

- 1) Указание на ноту соль в разных местах
 - 2) Привязка ноты ля ко второй линии
 - 3)+ Перемещение ноты до первой октавы на нужную линию
 - 4) Выделение ритмических акцентов
- ① Разные до-ключи перемещают ноту до на нужную линию, чтобы избежать лишних добавочных линий

11. Что показывает рисунок?



- 1) Теноровое положение
 - 2)+ Сопрановое положение, где до первой октавы на первой линии
 - 3) Обозначение верхнего регистра фа-ключа
 - 4) Скрипичный ключ в октаву выше
- ① На первой линии до-ключа расположена нота до первой октавы в сопрановом положении

12. Зачем используются разные положения до-ключей?

- 1) Чтобы изменить тональность произведения
 - 2) Чтобы регулировать громкость
 - 3)+ Чтобы избежать большого количества добавочных линий
 - 4) Чтобы показать новое музыкальное направление
- ① Чтобы избежать большого количества добавочных линий и упростить чтение нот

13. Что показывает рисунок?



- 1) Альтиновое положение
 - 2) Скрипичный ключ
 - 3)+ Баритоновый вариант фа-ключа
 - 4) До-ключ тенорового типа
- ① Это баритоновый вариант фа-ключа для более низких нот
14. Какой ключ используется редко, но технически существует как вариант до-ключа?
- 1) Скрипичный
 - 2) Фа-ключ
 - 3) До-ключ на третьей линии
 - 4)+ До-ключ на второй линии (меццо-сопрановый)
- ① Меццо-сопрановый до-ключ показывает ноту до первой октавы на второй линии

15. Зачем в музыкальной записи используются разные ключи?

- 1) Чтобы обозначать темп произведения
 - 2)+ Чтобы записывать ноты в удобном диапазоне для каждого инструмента или голоса — без лишних добавочных линий
 - 3) Чтобы указать громкость звучания нот
 - 4) Чтобы определить длительность нот в такте
- ① Показывает иерархию регистров от высокого к низкому

Тема 3. Ноты, добавочные линии и порядок звуков.

1. Как называется последовательность звуков: до, ре, ми, фа, соль, ля, си?



Последовательность до, ре, ми, фа, соль, ля, си

- 1) Интервальная сетка
 - 2)+ Звуковой ряд (ступени)
 - 3) Тональный круг
 - 4) Гармонический спектр
- ① Это стандартный звукоряд, в котором последовательность нот повторяется по октавам
2. Что определяется положением овала ноты на нотном стане?
- 1) Длительность звучания
 - 2)+ Высота (какая нота звучит)
 - 3) Темп
 - 4) Размерность
- ① Положение ноты по вертикали, на определённой линии или между ними, определяет её высоту, т.е. какой звук она представляет
3. Какая нота изображена на рисунке?



Нота?

- 1) Ля
 - 2) Ми
 - 3)+ Соль
 - 4) Фа
- ① В скрипичном ключе на второй линии снизу находится нота соль

4. Какая нота изображена на рисунке?



- 1) До
- 2) Си
- 3) Соль
- 4)+ Ля

① Промежутки между линиями обозначают определённые ноты, в данном случае — ля

5. Какая нота изображена на рисунке?



- 1) Ля
- 2) Си
- 3)+ Фа
- 4) До

① Пространство под второй линией соответствует ноте фа

6. Какой порядок следования нот после ноты си?

- 1) Ре
- 2) Ля
- 3) Ми
- 4)+ До (ряд начинается заново)

① После си звукоряд начинается заново с ноты до, но уже

7. Для чего используются добавочные линии?

- 1) Чтобы указывать длительность нот
- 2)+ Для записи звуков выше или ниже основного пятилинейного стана
- 3) Для обозначения пауз
- 4) Для указания темпа

① Добавочные линии позволяют записывать ноты выше или ниже диапазона основного стана

8. Какая нота изображена на рисунке?



- 1) Пониженную ноту до
- 2) Ноту средней высоты ми
- 3)+ Ноту выше основного диапазона стана ля
- 4) Ошибку записи

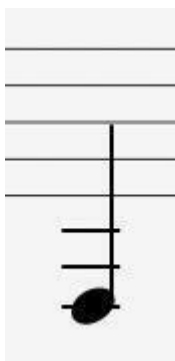
① Это нота, находящаяся выше диапазона стандартного пятилинейного стана, в данном случае - ля

9. Как называется короткая линия, на которую ставится нота вне основных пяти линий?

- 1) Тактовая черта
- 2) Штиль
- 3) Флажок
- 4)+ Добавочная линия

① Это и есть добавочная линия, расширяющая диапазон нотного стана

10. Что означает рисунок нескольких добавочных линий подряд основными?



- 1) Необычный ритм
- 2)+ Низкие ноты относительно основного стана
- 3) Повышение на полтона
- 4) Изменение ключа

① Несколько линий под станом показывают низкие ноты

11. Какая нота изображена на рисунке?



- 1) Ля
- 2) Ре
- 3) Фа
- 4)+ Си

① Промежуток между первой и второй линиями — это нота ре

12. Какая нота будет на следующей ступени после фа?

- 1) Ми
- 2) До
- 3)+ Соль
- 4) Си

① После фа в звукоряде идёт нота соль

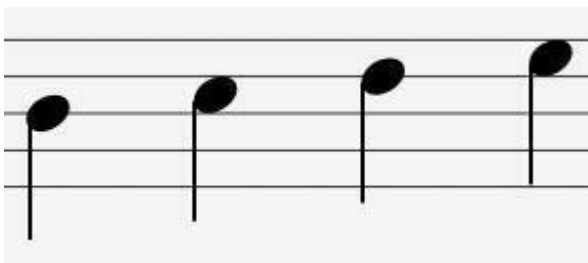
13. Если нота расположена выше другой на один шаг (следующий промежуток или линия), что это означает?



- 1) Что она звучит громче
- 2) Что она играет дольше
- 3)+ Что она выше по высоте (следующая ступень)
- 4) Что она должна быть сыграна позже

① Следующая ступень выше по высоте соответствует следующей ноте звукоряда

14. Что показывает рисунок нот на линии, в промежутке и снова на линии по вертикали вверх?



- 1) Чередование сильных и слабых долей
- 2) Усложнение ритма
- 3)+ Постепенное повышение высоты звука
- 4) Изменение темпа

① Это постепенное повышение высоты звука по ступеням

15. Если нота стоит на первой добавочной линии снизу в скрипичном ключе, что это за нота?



1) Соль

2) Ре

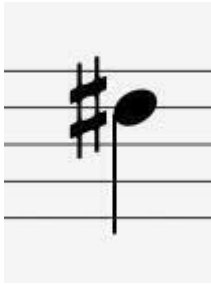
3)+ До

4) Ми

① Первая добавочная линия снизу соответствует ноте до первой октавы

Тема 4. Знаки альтерации.

1. Как называется знак, повышающий ноту на полтона?



- 1) Бекар
- 2) Дубль-бемоль
- 3)+ Диез
- 4) Ударный знак

① Диез повышает ноту на один полутон

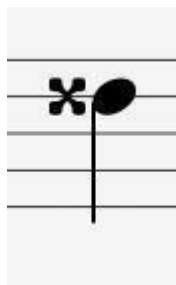
2. Как называется знак, понижающий ноту на полтона?



- 1) Бекар
- 2)+ Бемоль
- 3) Дубль-диез
- 4) Лига

① Бемоль понижает ноту на один полутон

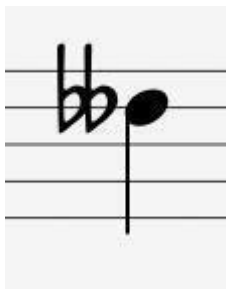
3. Что делает дубль-диез?



- 1) Понижает ноту на полтона
- 2) Отменяет любой знак
- 3) Понижает ноту на тон
- 4)+ Повышает ноту на тон (два полутона)

① Дубль-диез повышает ноту на два полутона (на целый тон)

4. Что делает дубль-бемоль?



- 1) Повышает ноту на полтона
- 2) Повышает ноту на тон
- 3)+ Понижает ноту на тон (два полутона)
- 4) Превращает ноту в паузу

① Дубль-бемоль понижает ноту на два полутона (на целый тон)

5. Как называется знак, отменяющий действие диеза или бемоля?



- 1) Дубль-диез
- 2) Бемоль
- 3)+ Бекар
- 4) Дубль-бемоль

① Бекар возвращает ноту к естественной высоте

6. Где обычно ставится знак альтерации?

- 1) Над нотным станом
- 2) В конце такта
- 3)+ Перед головкой ноты
- 4) После ключа, в любом месте строки

① Знак ставится перед головкой ноты, чтобы изменить её высоту

7. Как долго действует знак альтерации внутри такта?

- 1) До конца произведения
- 2)+ До конца такта
- 3) До ближайшей тактовой черты и следующей
- 4) Только на одну долю

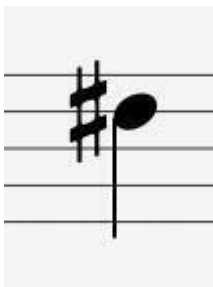
① Альтерация действует до конца текущего такта

8. Что требуется, чтобы отменить диез или бемоль, поставленный ранее в такте?

- 1) Удлинить ноту
- 2) Перейти в другой размер
- 3)+ Поставить бекар
- 4) Добавить паузу

① Для отмены используют бекар

9. Что означает рисунок ноты с диезом перед ней?



- 1) Нота звучит тише
- 2) Нота звучит дольше
- 3)+ Нота звучит на полтона выше
- 4) Нота переходит в другую октаву

① Диез повышает ноту на полтона

10. Что означает рисунок ноты с бемолем перед ней?



- 1) Нота становится акцентированной
- 2)+ Нота звучит на полтона ниже
- 3) Нота сокращается по длительности
- 4) Нота становится главной в такте

① Бемоль понижает ноту на полтона

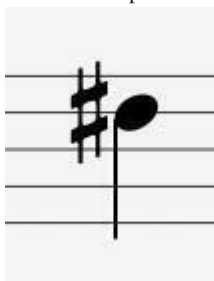
11. Как обозначается повышение ноты на два полутона?

1)



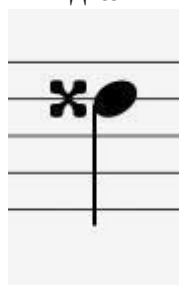
Бекар

2)



Диез

3)+



Дубль-диез

4)

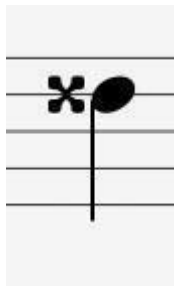


Бемоль

① Дубль-диез повышает ноту на два полутона

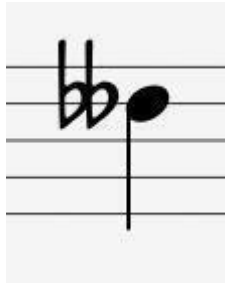
12. Как обозначается понижение ноты на два полутона?

1)



Дубль-диез

2)+



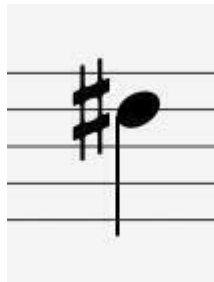
Дубль-бемоль

3)



Бекар

4)



Диез

① Дубль-бемоль понижает ноту на два полутона

13. Что произойдёт, если перед нотой стоит бекар, а до этого в такте перед такой же нотой был бемоль?



1) Нота понизится ещё сильнее

2) Нота станет выше на полтора тона

3) Ничего — бекар не влияет

4)+ Звучание вернётся к обычной высоте без понижения

① Бекар возвращает ноту к естественной высоте, отменяя бемоль

14. Что означает рисунок двух одинаковых нот, одна без знака, вторая с бемолем?



- 1) Они звучат одинаково, различие только в записи
 - 2)+ Вторая звучит на полтона ниже первой
 - 3) Вторая длится дольше
 - 4) Вторая играется тише
- ① Нота с бемолем звучит на полтона ниже той же ноты без знака

15. Что означает рисунок ноты, перед которой сначала поставлен диэз, а затем в этом же такте перед другой такой же нотой стоит бекар?



- 1) Вторая нота повышается ещё сильнее
 - 2)+ Вторая нота играет без повышения, т.е. в «обычной» высоте
 - 3) Вторая нота становится длительнее
 - 4) Размер такта меняется автоматически
- ① Бекар отменяет предшествующий диэз, возвращая ноту к обычной высоте

Тема 5. Длительности, паузы, размер и темп.

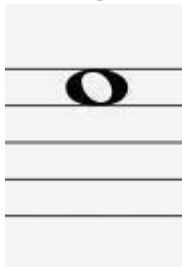
1. Какая нотная длительность является самой длинной в стандартной системе?

1)



Четвертная

2)+



Целая

3)



Восьмая

4)

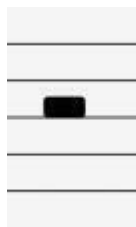


Тридцать вторая

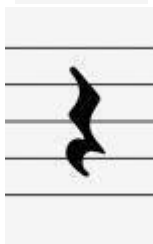
① Целая нота имеет самую большую длительность среди стандартных

2. Какая пауза соответствует длительности четвертной ноты?

1)



2)+



3)



4)



① Четвертная пауза равна длительности четвертной ноты

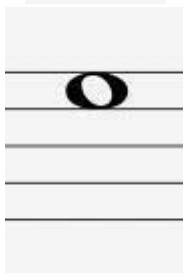
3. Какая длительность вдвое короче четвертной ноты?



1)



2)



3)+



4)



① Восьмая нота в два раза короче четвертной

4. Какая длительность короче: шестнадцатая или восьмая?

1) Одинаковые

2) Восьмая

3)+ Шестнадцатая

4) Это зависит от размера

① Шестнадцатая нота короче восьмой в два раза

5. Какой знак увеличивает длительность ноты в полтора раза?

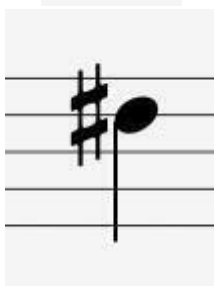
1)



2)+



3)



4)



① Точка увеличивает длительность ноты на половину её значения

6. Какой размер означает, что в такте три доли, и каждая — четвертная?

1) 4/4

2)+ 3/4

3) 2/4

4) 6/8

① Размер 3/4 состоит из трёх четвертных долей на такт

7. Какой размер обычно называют «общим» или «common time»?

1) 3/4

2) 2/2

3) 6/8

4)+ 4/4

① Размер 4/4 — самый распространённый размер музыки

8. Что показывает верхнее число в размере?

1) Громкость

2) Длину такта в секундах

3)+ Количество долей в такте

4) Темп

① Верхнее число указывает количество долей в такте

9. Что показывает нижнее число в размере?

- 1) Сложность произведения
- 2) Количество тактов
- 3)+ Длительность одной доли
- 4) Ключ произведения

① Нижнее число указывает длительность одной доли

10. Какой темп является самым медленным из перечисленных?

- 1) Allegro
- 2) Moderato
- 3)+ Largo
- 4) Andante

① Largo ("широко", очень медленно) — самый медленный темп среди перечисленных

11. Какой темп относится к быстрым темпам?

- 1) Adagio
- 2) Andante
- 3) Moderato
- 4)+ Allegro

① Allegro — скорый темп (буквально: «весело»)

12. Если над нотами стоит рисунок связующей дуги, что это означает?



- 1) Усиление громкости
- 2)+ Сложение длительностей нот
- 3) Изменение тембра
- 4) Смена размера

① Связующая дуга соединяет ноты, суммируя их длительности

13. Как обозначается длительность, равная половине целой ноты?

1)



2)



3)+



4)



① Половинная нота длится половину целой

14. Что означает обозначение темпа «♩ = 120»?

1) 120 тактов в минуту

2) 120 пауз в минуту

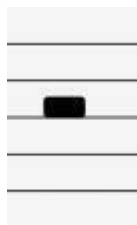
3)+ 120 четвертей в минуту

4) Темп выбирается произвольно

① Это означает 120 четвертных нот в минуту

15. Какая пауза по длительности соответствует целой ноте?

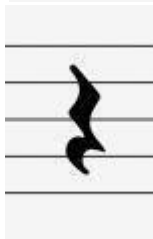
1)



2)+



3)



4)



① Целая пауза равна длительности целой ноты

generated at geetest.ru

Table of Contents

Тема 1. Нотный стан и принцип записи высоты и времени.	2
Тема 2. Музыкальные ключи.	6
Тема 3. Ноты, добавочные линии и порядок звуков.	11
Тема 4. Знаки альтерации.	16
Тема 5. Длительности, паузы, размер и темп.	22